



**KOCAELİ ÜNİVERSİTESİ**  
**BİLGİ İŞLEM DAİRE BAŞKANLIĞI**  
**2020 – 2024 YILI STRATEJİK PLANI**

**OCAK 2020**

5018 sayılı Kamu Mali Yönetimi ve Kontrol Kanunu'nun "Stratejik Planlama ve Performans Esaslı Bütçeleme" başlıklı 9. Maddesi ve Kamu İdarelerinde Stratejik Planlamaya İlişkin Usul ve Esaslar Hakkında Yönetmelik ile Kalkınma Bakanlığınca hazırlanan Kamu İdareleri için Stratejik Planlama Kılavuzu kapsamında Bilgi İşlem Daire Başkanlığımızın 2020-2024 Yılı Stratejik Planı hazırlanmıştır.

1992 yılında kurulan Kocaeli Üniversitesi, 2547 Sayılı Yükseköğretim Kanununun 46. ve 47. maddeleri, 124 Sayılı Yükseköğretim Üst Kuruluşları ile Yüksek Öğretim Kurumlarının İdari Teşkilatı hakkında Kanun Hükmünde Kararnamenin 34.maddesi uyarınca kurulan Bilgi İşlem Daire Başkanlığı üniversitemizin teşkilat yapısında yerini almıştır.

Bilim politikalarını üreten ve belirleyen üniversiteler, tüm bilimsel çalışmaların odağında bulunmasından dolayı bilişim teknolojilerinin en çok kullanıldığı ve üretildiği merkezler konumundadırlar. Bilişim teknolojileri üniversitelerde, öğrencilerin, eğitimcilerin, araştırmacıların, yöneticilerin ve idari mekanizmanın kullanımına sunulmuş, onların işlevselliklerini ve verimliliklerini arttıracak araçlardır.

Üniversitemizin önümüzdeki yıllarda öğrenci, personel ve kapalı alan büyüme (Umuttepe Batı Yerleşkesi vb.) ihtimallerini de dikkate alarak, yapılması gereken sistem donanım yenilemeleri için acil ihtiyaçlar belirlenmiş, bütçe durumuna göre sistemin, felaket senaryosu, yedekli, yedeksiz veya acil ihtiyaçlar ile çalıştırılmasına göre ve asıl sistem kurulumuna kadar geçecek zamanda sorunları çözmek üzere olmak üzere farklı senaryolara göre gerekli hazırlıklar yapılmıştır. Ancak daha önceki yıllarda da olduğu üzere yine bütçe yetersizliği nedeni ile yenilenemeyen sistemin kritik sınırların üzerinde çalıştığı bilinmesi gerekmektedir.

Daire Başkanlığımızın 2020-2024 periyodunu kapsayan Stratejik Planı, Daire Başkanlığımızın güçlü ve gelişmeye açık yönleri de dikkate alınarak hazırlanmıştır. Bilgi İşlem Daire Başkanlığı olarak hazırladığımız stratejik planımızı süreç içerisinde ortaya çıkacak durumlara göre gerektiğinde revize ederek ve genel çerçevesini koruyarak uygulama azmindeyiz.

Kamuoyunun bilgilerine saygıyla arz olunur.

**Bilgi İşlem Daire Başkanlığı**

## **Stratejik Planın Amacı**

Bu stratejik planın amacı Bilgi İşlem Daire Başkanlığının misyon, vizyon ve temel değerlerinin belirlenmesini, güçlü ve zayıf yönlerinin belirlenmesini, Bilgi İşlem Daire Başkanlığı için fırsat ve tehditlerin saptanıp değerlendirilmesini ve üniversite misyon, vizyon ve stratejileri doğrultusunda hedeflerinin oluşturmasını sağlamaktır.

## **Stratejik Planın Kapsamı**

Bu stratejik plan, 2020-2024 dönemi için Bilgi İşlem Daire Başkanlığının faaliyetlerinin incelenmesini, misyon, vizyon ve temel değerlerinin belirlenmesi, kurumsal analizlerinin yapılmasını ve buna dayalı olarak birimi ilgilendiren stratejik hedefleri ile maliyetlerinin belirlenmesini ve hedeflerin hayata geçirilmesini sağlayacak eylem planları ile birimin performanslarının izlenmesi ve değerlendirilmesini kapsar.

## **Stratejik Planın Hukuki Dayanakları**

Bu stratejik plan 10.12.2003 tarih ve 5018 sayılı “Kamu Mali Yönetimi ve Kontrol Kanununda yer alan stratejik planlamaya ilişkin hükümleri, 26 Mayıs 2006 tarihli Resmi Gazetede yayımlanan “Kamu İdarelerinde Stratejik Planlamaya İlişkin Usul ve Esaslar Hakkında Yönetmelik” 20.09.2005 tarih ve 25942 Sayılı Resmi Gazetede yayımlanarak yürürlüğe giren “Yükseköğretim Kurumlarında Akademik Değerlendirme ve Kalite Geliştirme Yönetmeliği” hükümleri doğrultusunda hazırlanmıştır.

## **DURUM ANALİZİ**

### **Yasal Yükümlülükler ve Mevzuat Analizi**

Bilişim ile ilgili Yasal Düzenlemelerin getirdiği yükümlülükler ait kanunlar, genelgeler aşağıda listelenmiştir. Henüz tamamlanmış bir mevzuat analiz çalışması bulunmamaktadır.

- "İnternet Ortamında Yapılan Yayınların Düzenlenmesi ve Bu Yayınlar Yoluyla İşlenen Suçlarla Mücadele Edilmesi Hakkında Kanun "(Kanun/Karar No: 5651, Tarih: 23.05.2007)
- "Telekomünikasyon Kurumu Tarafından Erişim Sağlayıcılara ve Yer Sağlayıcılara Faaliyet Belgesi Verilmesine İlişkin Usul ve Esaslar Hakkında Yönetmelik" (Resmî Gazete Tarih / Sayı: 24.10.2007 / 26680)
- "İnternet Toplu Kullanım Sağlayıcıları Hakkında Yönetmelik" (Resmî Gazete Tarih / Sayı: 1.11.2007 /26687)
- "İnternet Ortamında Yapılan Yayınların Düzenlenmesine Dair Usul ve Esaslar Hakkında Yönetmelik" (Resmî Gazete Tarih / Sayı: 30.11.2007 / 26716)
- "Türk Ceza Kanunu" (Kanun/Karar No: 5237. 26.09.2004 tarihinde değişiklik yapılarak kabul edilen kanuna bilişim suçları ile ilgili maddeler eklenmiştir.

- "Temel Ceza Kanunlarına Uyum Amacıyla Çeşitli Kanunlarda ve Diğer Bazı Kanunlarda Değişiklik Yapılmasına Dair Kanun" (Kanun/Karar No: 5728. 23.01.2008 tarihinde kabul edilip 08.02.2008 tarih, 26781 sayılı Resmî Gazete’ de yayımlanan bu kanunun 256. maddesi bilişim suçlarıyla ilişkilendirilmiştir.)
- "Birlikte Çalışabilirlik Esasları Rehberi ile İlgili 2005/20 Sayılı Başbakanlık Genelgesi" (Tarih: 05.08.2005)
- "Kamu Kurumları İnternet Sitesi Kılavuzu ile İlgili 2007/4 Sayılı Başbakanlık Genelgesi" (Tarih: 27.01.2007)

### Birimin Faaliyet Alanları, Hizmetler ve Ürünler

<b>Faaliyet Alanı – Ürün / Hizmet</b>
<b>İnternet Hizmeti</b> İnternet çıkışı için gerekli yazılım ve donanım altyapısı
<b>Ağ Yönetimi</b> Yerleşkelerin ağ yapısını kurmak ve işletmek gerekli yazılım ve donanım alt yapısı
<b>Elektronik-Posta</b> Üniversite personel ve öğrencilerin mesaj alıp vermesini sağlayan altyapı
<b>Web Hizmetleri</b> Üniversitemizi tanıtabilecek ana web sayfalarını hazırlamak bunlarla birlikte fakülte/enstitü/birimlerin web sayfalarını yönetmek için kurulu altyapı
<b>Sistem Yazılımları</b> Bilişim hizmetlerini sunmak için sistemlerin yaşamasını sağlayan işletim sistemleri, veri tabanı yönetim sistemleri v.b. yazılım altyapısı
<b>Uygulama Yazılımları</b> Yönetimsel faaliyetlere yardımcı EBYS, ÖBS vb. yazılımlar

Başkanlığımızın sunduğu ürün ve hizmetler tabloda ayrıntılı olarak gösterdiği faaliyet alanları kapsamında değerlendirilmiştir.

### Faaliyet Alanı-Ürün/Hizmet Listesi

Faaliyet Alanı	Ürün / Hizmet
<b>İDARİ</b>	Antivirüs ve diğer Yazılımların güncel tutulması
	Siber güvenlik konuları
	Akademik ve İdari birimlere bilişim desteği verilmesi
<b>ARAŞTIRMA VE GELİŞTİRME</b>	Bilimsel Araştırma Projeleri (BAP) için yazılım desteği
	Kamu Kurum/Kuruluşları, AB ve Sanayi Kuruluşları Destekli Projeler (Üniversite-Sanayi İş birliği)

	Bilimsel Etkinlikler (Sempozyum, Kongre, Çalıştay vb.) bildirimlerinde web den ilan edilmesi
	Yazılım ve donanımla ilgili danışmanlık hizmetleri
<b>ÖĞRENCİ İŞLERİ</b>	ÖBS altyapısının güncel tutulması
	Öğrencilerin e-mail problemlerinin giderilmesi
	Öğrencilere diğer konularda destek
<b>ELEKTRONİK BELGE YÖNETİM SİSTEMİ (EBYS)</b>	EBYS ile Üniversitenin kurum içi ve kurum dışı yazışmalarının sağlıklı bir şekilde yürütülmesinin sağlanması
<b>İÇERİK YÖNETİMİ (WEB)</b>	Akademik ve idari personelin web sayfalarının tasarlanması ve kullanımı ile ilgili desteğin verilmesi

### Sunucu ve İnternet Hizmetleri Ürünleri

Kocaeli Üniversitesi Umut tepe Merkez Yerleşkesindeki tüm binalardan ana omurgaya fiber bağlantı bulunmaktadır. Dış Yerleşkeler ise Metro Ethernet bağlantı ile ana omurgaya bağlanmaktadır.

Üniversitemizde; 18000 adet aktif uç, 5 adet çeşitli kapasitede omurgalar, 600 Ağ Anahtarı (Switch), 400 Kablosuz (Wifi) ve Kampüs İçerisi UTP, 1Gbps ve 10 Gbps Bağlantılar mevcuttur. Üniversitemizin Merkezi ULAKNET'e olan bağlantı hızı 2200 Mbps dir. Dış Yerleşkelerimizin bant genişlikleri ise toplam 600 Mbps' dir.

<b>Kocaeli Üniversitesi Bilgi İşlem Daire Başkanlığı Sistem Odaları Bilgileri</b>				
<b>Sistem Odası Adı</b>	<b>Sistem Kabin Sayısı</b>	<b>Klima Sayısı</b>	<b>UPS Kapasiteleri KVA</b>	<b>Alanı (m2)</b>
Ana Sistem Odası (ASO)	19	5	60 (2 adet), 80 (1 adet)	110
Yedek Sistem Odası (YSO-FKM)	4	2	30	12
<b>TOPLAM</b>	<b>23</b>	<b>7</b>	<b>170</b>	<b>122</b>

### Ağ Güvenlik Uygulamaları

Üniversitemizin bilişim altyapısı Aktif + Aktif prensibine göre çalışan her biri 8 GB/s iletişim kapasitesine sahip 2 adet Ağ Güvenlik cihazına ve Log Analiz cihazına sahiptir. Bu cihazlar üzerinden, Saldırı Tespit (IDS), Data Kaçak Koruma (DLP), Saldırı Koruma (IPS) ve 5651 Bilişim Yasası gereği trafik kayıtlama hizmetlerini yerine getirmektedir.

Bilişim Teknolojileri Kurumu bünyesindeki Ulusal Siber Olaylara Müdahale Merkezi (USOM) ve ULAKBİM Olay Takip Sistemi üzerinden siber olaylarla mücadele konularında aktif katılım ve etkin iş birliği içerisinde bulunmaktadır.

### **FTP Sunucu**

Üniversitemizde FTP hizmetleri birimler bazında verilmektedir. Personel bazında dosya paylaşımına imkân verecek Üniversitemiz sistem altyapısında barındırılmak üzere bir bulut altyapısı hazırlama çalışmaları devam etmektedir.

### **PROXY (Vekil) Sunucu**

Üniversitemize ait İnternet radyo, Uzaktan Eğitim, Kütüphane Veri tabanları vb. uygulamalara yerleşkeler dışından erişim hizmeti vekil sunucu aracılığıyla sağlanmaktadır.

### **DHCP (IP Kiralama) Sunucu**

Üniversitemiz ağındaki bütün aktif cihazların ağ üzerinde iletişim sağlayabilmesi için gerekli olan IP protokollerini destekler.

### **Yazılım Lisans Sunucuları**

Matlab, SPSS, Ansys vb. akademik yazılımların lisans sunucuları barındırılmakta ve işletilmektedir.

### **Anket Sistemi Sunucusu**

Üniversitemiz birimlerince çeşitli amaçlarla uygulanması gerekli görülen anketlerin oluşturulması ve sonuç - istatistik verilerinin temin edilmesi için kurulu bir anket sistemi bulunmaktadır.

### **Anti virüs Sunucusu**

Üniversitemiz etki alanında (kou.edu.tr) bulunan kullanıcı bilgisayarlarının zararlı yazılımlara karşı korunması ve gerektiğinde tarama-temizleme işlemleri için istemci antivirüs yönetim sunucusu bulunmaktadır.

### **Portal Uygulamaları**

Öğrenci ve Personellerimizin sistemsal (sunucu, port ve erişim talebi) ve uygulama ihtiyaçları (çevrimiçi Ofis365 başvuruları) için geliştirilen çeşitli başvuru sistemlerinden gelen talepler değerlendirilip işleme alınmaktadır.

### **Bilgi Yönetim Sistemleri Paneli (<http://bilsis.kocaeli.edu.tr>)**

Üniversitemiz bünyesindeki birimlerimizin işlerini bilgisayar ortamına taşımak ve toplanan veriler üzerinden istenen raporları üretebilmek amacı ile iletilen yazılım ihtiyaçlarını değerlendirilerek en uygun çözüm yöntemini belirler. Gerek idari gerekse akademik işler sırasında ortaya çıkan yazılım ihtiyacının karşılanması ve gerek görüldüğü takdirde mevcuttaki diğer yazılımlarla entegrasyonun sağlanması için ihtiyaçları değerlendirir, analiz eder ve çözüm önerileri sunar.

Üniversitemizce kullanılan yazılımlar, kullanıcıları, teknik özellikleri ve kullanım alanları aşağıdaki tablodadır.

<b>Kullanılan Yazılım</b>	<b>Kullanıcı Birimler</b>	<b>Yazılım Teknik Bilgiler ve Özellikleri</b>	<b>Kullanım Alanları</b>
Microsoft Office	Tüm Birimler	Masaüstü	İdari Yazılımlar
Öğrenci Bilgi Sistemi (ÖBS)	Tüm Birimler ve Öğrenciler	Web Tabanlı	Akademik- İdari-Öğrenci Giriş, Öğrenci Kayıt İşlemleri, Diploma vb.
Eğitimde Yeniden Yapılandırma	Tüm Birimler ve Öğrenciler	Web Tabanlı	Akademik- İdari-Öğrenci Bilgilendirme
Eğitim Yönetim Bilgi Sistemi	Tüm Birimler	Web Tabanlı	EYYK, AKTS/ECTS, EUZEM/ESD/UE, ERASMUS+, FARABİ, MEVLÂNNA, Lisansüstü Prg. Başvuru
AVESİS	Akademik Personel	Web Tabanlı	Akademik Veri Yönetimi
ATOSİS	Akademik Personel	Web Tabanlı	Akademik Teşvik Ödeneği
BAPSİS	Bilimsel Araştırma Projeleri Koordinasyon Birimi	Web Tabanlı	Bilimsel Araştırma Projelerin İzlenmesi
Eposta Hizmeti	İç Paydaşlar	Web Tabanlı	Kurumsal eposta alt yapısı (web arayüzü, antispam sistemi,MMP vb.)
Elektronik Belge Yönetim Sistemi (EBYS)	Tüm Birimler	Web Tabanlı	İç ve Dış Yazışmalar (e-imza, e-yazışma, belge formatları, Devlet Teşkilatı veritabanı ve resmi yazışma kuralları)
KOUEPO (Anti virüs sunucusu)	Tüm Birimler	Masaüstü	Kişisel bilgisayar güvenliği amaçlı antivirüs uygulaması
Kalite Yönetim Bilgi Sistemi	Kalite Elçileri	Web Tabanlı	Birim Göstergeleri Güncelleme ve takip
Talep Yönetim Sistemi	Tüm Birimler	Web Tabanlı	Üniversite bünyesinde bulunan birimlerle ilgili düşünceler iletilir

İhale Bilgi Sistemi	İdari ve Mali İşler Daire Başkanlığı Sağlık Kültür ve Spor Daire Başkanlığı Yapı İşlem ve Teknik Daire Başkanlığı	Web Tabanlı	Kurumsal ihalelerin paylaşılması
İç Kontrol Sistemi	Tüm Birimler	Web Tabanlı	Organizasyon Yönetimi, Süreç Yönetimi, Risk Değerlendirme Kontrol
Lojman Bilgi Sistemi	Akademik-İdari Personel	Web Tabanlı	Lojman Talep, Lojman Tahsis İşlemi, Lojman Tahsis Durumu
PERNET	Akademik – İdari Birimler	Web Tabanlı	Personel Özlük İşleri Takip programı
Ziyaretçi Kayıt Sistemi	Koruma ve Güvenlik Şube Müdürlüğü	Web Tabanlı	Üniversitemiz yerleşkelerine gelen ziyaretçiler hakkında girilmesi gereken bilgilerin tutulduğu sistem
Akademik Yazma Bilgi Sistemi	Akademik Birimler	Web Tabanlı	Türkçe-İngilizce Akademik Tercüme hizmeti
Matlab (Lisans Sunucusu)	Akademik Birimler	Masaüstü	Akademik çalışmalar (Matematik simülasyon programı)
SPSS (Lisans Sunucusu)	Akademik Birimler	Masaüstü	Analiz yazılımı (İstatistiksel)
DSpace (Açık Erişim Veri Tabanı)	Kütüphane ve Dokümantasyon Daire Başkanlığı	Web Tabanlı	Akademik Yayın Takip Sistemi
ANSYS (Lisans Sunucusu)	Akademik Birimler	Web Tabanlı	Mühendislik alanında kullanılan simülasyon yazılımı



YÖKSİS Entegrasyon	Öğrenci İşleri Daire Başkanlığı	Web Tabanlı	Türkiye'deki eğitim alan veya mezun olmuş tüm üniversite öğrencilerinin bilgilerinin ve verilerinin saklandığı sistem
Hastane Yönetim Bilgi Sistemi	Araştırma Uygulama Hastanesi	Web Tabanlı	Sağlık Bakanlığı sağlık alanında çeşitli sistem uygulamaları
PRTG	Bilgi İşlem Daire Başkanlığı	Web Tabanlı	Network ve sistem İzleme Yazılımı
Anket Sistemi	Tüm Birimler	Web Tabanlı	Anket yayınlama ve oluşturma
RadyoKi	İletişim Fakültesi Basın ve Halkla İlişkiler	Web Tabanlı	Üniversitemiz İletişim Fakültesi Uygulama Radyosu
Akıllı kart Sistemi	Tüm Birimler	Web Tabanlı	Akıllı kart otomasyonu (Havuz, yemekhane, kütüphane vb.)
Harita Polaris	Harita Mühendisliği	Web Tabanlı	Akademik Çalışma, veri analizi
KBS (Kamu Personel Harcama Yönetim Sistemi)	Tüm Birimler	Web Tabanlı (Hazine ve Maliye Bakanlığı Muhasebat Genel Müdürlüğü Otomasyonu)	Personel Ödeme İşlemleri
MYS (Harcama Yönetim Sistemi)	Tüm Birimler	Web Tabanlı (Hazine ve Maliye Bakanlığı Muhasebat Genel Müdürlüğü Otomasyonu)	Ödeme İşlemleri
TKYS (Taşınır Kayıt Yönetim Sistemi)	Tüm Birimler	Web Tabanlı (Hazine ve Maliye Bakanlığı Muhasebat Genel Müdürlüğü Otomasyonu)	Taşınır İşlemleri

KAYSİS (Elektronik Kamu Bilgi Yönetim Sistemi)	Tüm Birimler	Web Tabanlı (Akıllı Devlet altyapısı)	Kamu kurumlarının teşkilat yapısından, sunulan hizmetler, belgeler vb. e-devlet uygulamaları sağlayan bilgi sistemi
EKAP (Elektronik Kamu Alımları Platformu)	Tüm Birimler	Web Tabanlı (Kamu İhale Kurumu Otomasyonu)	Kurumların kendi web sayfalarından ve yayınlanan ilanlı ve ilansız ihale duyurularına ve şartnamelerine erişimi sağlayan ihale takip sistemi
E-Bütçe (Bütçe Yönetimi Enformasyon Sistemi)	Strateji Geliştirme Daire Başkanlığı	Web Tabanlı (T.C. Cumhurbaşkanlığı Strateji ve Bütçe Başkanlığı Otomasyon Sistemi)	Merkezi Yönetim kapsamında kamu kuruluşlarının mali yönetim süreçleri
SGK (Sosyal Güvenlik Kurumu)	Tüm Birimler	Web Tabanlı (E-bildirge)	Kurumda çalışan tüm personellerin sosyal güvenlik ihtiyaç hizmetleri

\*Üniversitemiz Sistem Salonunda 9 adet web sunucu üzerinde 450 web sitesi barındırılmakta olup, bu web siteleri üzerinden birimlerin uhdesinde bulunan çeşitli yazılım ve bilgi ara yüzleri çalıştırılmaktadır.

\*\*Üniversitemiz Sistem Salonunda olmayıp, Akademik ve İdari Birimlerde kurulu sunucular da mevcuttur. [Hak Ediş Programı Sunucusu, Eşanjör İzleme Sunucusu (Yapı İşleri ve Teknik Daire Başkanlığı), Mathematica Sunucusu (Fen Edebiyat Fakültesi), Medicalc (Tıp Fakültesi) vb.]

### **Teknik Servis, Kullanıcı Destek Hizmet ve Ürünleri**

- İşletim sistemi kurulumu, güncellenmesi
- Server Kurulumu ve Yapılandırılması
- Bilgilerin yedeklenmesi
- Donanım güncellemesi, upgrade işlemleri
- Silinen verilerin kurtarılması
- Donanım ve yazılım ürünlerinin
- Mevcut bilgi işlem teknolojilerinin bakım, destek ve yönetim hizmetleri  
Anakart, harddisk, işlemci, ram, dvd, ekran kartı değişimi
- Virüs, Trojan taraması ve program güncellemeleri
- Garantisi devam eden cihazların garantiye gönderilmesi ve takibi
- Yeni alınan bilgisayarların ön muayene kontrolünün yapılması

- Yazıcı, tarayıcı, fax cihazlarının kurulumu ve paylaşımı
- Antivirüs konsol bağlantısıyla virüs müdahalesi ve sistem güvenliği sağlama

### Paydaş Analizi

Daire Başkanlığımız bilişim alanında hizmet vermekte olup, bunlar ağırlıklı olarak internet yoluyla bilgiye ulaşmanın sağlanması, elektronik posta, web hizmetleri, ftp hizmetleri, kullanıcı destek, ağ yönetimi, yazılım, bilgisayar bakım ve onarımını kapsamaktadır.

<b>Paydaş Listesi</b>			
<b>Paydaş Adı</b>	<b>İç Paydaş Dış Paydaş</b>	<b>Neden Paydaş</b>	<b>Önceliği</b>
Öğrenci	İç Paydaş	Hizmet Almakta	1
Akademik Personel	İç Paydaş	Hizmet Almakta	1
İdari Personel	İç Paydaş	Hizmet Almakta ve hizmete yardımcı olmakta	1
Üniversite Yönetimi	İç Paydaş	Hizmet Almakta, hizmeti yönlendirmekte ve yardımcı olmakta	1
Akademik Birimler	İç Paydaş	Hizmet Almakta	1
İdari Birimler	İç Paydaş	Hizmet Almakta ve hizmete yardımcı olmakta	1
Diğer Kurumların BİDB'leri	Dış Paydaş	Yardımlaşma	3
Tübitak – Ulakbim	Dış Paydaş	Ortak hizmetler ve kararların hizmetlerimizi etkilemesi	2
Türk Telekom A.Ş.	Dış Paydaş	Hizmet Alınmakta	2
Ulusal Siber Olaylara Müdahale Merkezi (USOM)	Dış Paydaş	Bilişim Trafik İz Kayıt Analiz koordinasyonu	2
Tüzel Kişiler (Bilişim Şirketleri vb.)	Dış Paydaş	Hizmet/Malzeme/Teknoloji satın alınmakta	2
Kurum/Kuruluşlar	Dış Paydaş	Kamusal kararları hizmetlerimizi etkilemekte	2

EDU-ROAM üye üniversiteler	Dış Paydaş	İnternet hizmetlerinden faydalanma	3
----------------------------	------------	------------------------------------	---

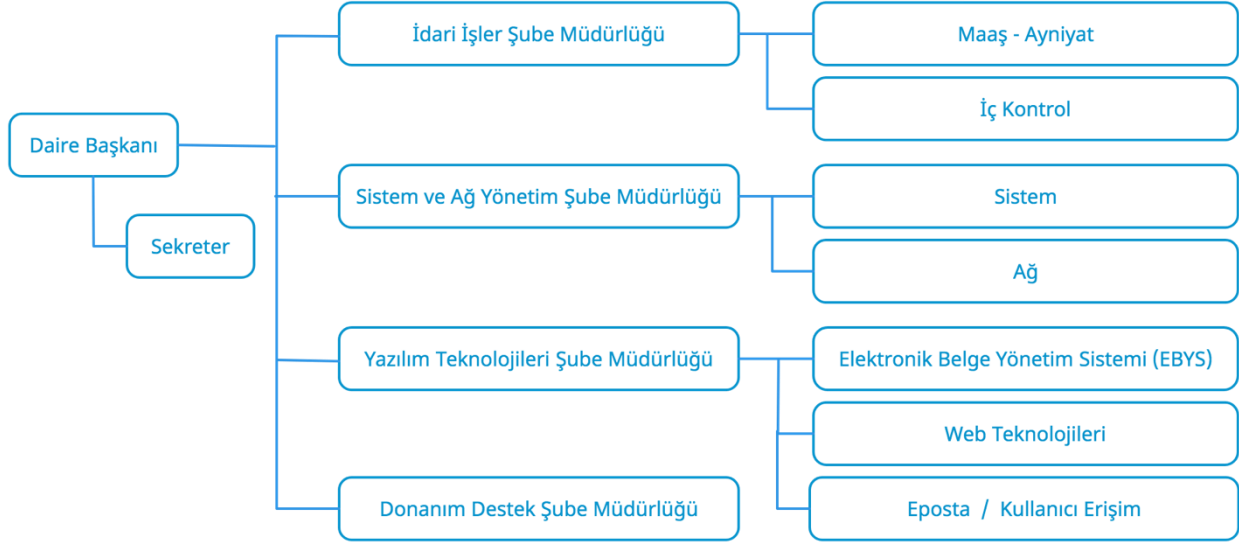
Paydaş –Ürün / Hizmet Matrisi							
Paydaş Adı	Faaliyet Alanı 1				Faaliyet Alanı 2		
	İnternet	Ağ Yönetimi	E-posta	Web	Kullanıcı Destek	Veri Depolama	Bilgi Sistemleri
Öğrenci	✓		✓	✓	✓		✓
Akademik Personel	✓	✓	✓	✓	✓	✓	✓
İdari Personel	✓	✓	✓	✓	✓	✓	✓
Üniversite Yönetimi	✓	✓	✓	✓	✓	✓	✓
Akademik Birimler	✓	✓	✓	✓	✓	✓	✓
İdari Birimler	✓	✓	✓	✓	✓	✓	✓
TÜBİTAK ULAKBİM	✓	✓					
Ulusal Siber Olaylara Müdahale Merkezi (USOM)	✓						
EDU-ROAM üye üniversiteler	✓	✓			✓		

## Birim İçi Analizi

### Organizasyon Şeması



## BİLGİ İŞLEM DAİRE BAŞKANLIĞI



## İnsan Kaynakları Yetkinlik Analizi

Bilgi İşlem Daire Başkanlığında 2021 yılı itibariyle 19 personel görev yapmaktadır.

### İdari Personelin Eğitim Durumu

#### İdari Personelin Eğitim Durumu

	İlköğretim	Lise	Ön Lisans	Lisans	Yüksek. L. Ve Doktora
Kişi Sayısı		1	7	12	2
Yüzde (%)		4,55	31,81	54,55	9,09

### İdari Personelin Hizmet Süreleri

#### İdari Personelin Hizmet Süresine Göre Dağılımı

	1-3 yıl	4-6 yıl	7-10 yıl	11-15 yıl	16-20 yıl	21 yıl üzeri
Kişi Sayısı	6	1	2	3	2	8
Yüzde (%)	27,27	4,55	9,09	13,64	4,55	36,36

## İdari Personelin Yaş İtibariyle Dağılımı

### İdari Personelin Yaş İtibariyle Dağılımı

	23 yaş ve altı	23-30 yaş	31-35 yaş	36-40 yaş	41-50 yaş	51 yaş üzeri
Kişi Sayısı	-	4	4	2	5	7
Yüzde (%)	-	18,18	18,18	9,09	22,73	31,82

## Birim Kültürü Gelişimi

### İletişim Süreçleri

Teknolojide yaşanan gelişmeler, özellikle iletişimde karşılaşılan zaman ve uzaklık kısıtlarını ortadan kaldırmıştır. Sosyal etkileşim aracı olan iletişim, aynı zamanda insan ihtiyaçlarının doğurduğu, hatta insanın temel faaliyetlerinden biridir. Bilgi işlem sistemindeki gelişmeler, dokümanların değerlendirilmesinde yeni bir dili doğurur. İnsan makine ilişkisi, iletişimde yeni kavramların gelişmesine yol açar.

Örgütsel iletişim, gelişmelere (toplumsal ve teknolojik açıdan) uyum sağlamaya çalışan bir sistemdir. Örgütsel iletişim, örgütün verimli ve etkin olarak yönetilmesine imkân sağlayan araçtır. Örgütsel iletişim tek yönlü değildir.

### Karar Alma Süreçleri

Karar alma süreci organizasyonları harekete geçiren işleyiş biçimine yön veren en önemli süreçlerden biridir. Alternatif kararları araştırmak, değerlendirmek, her bir kararın fayda-zarar durumlarını tespit etmek oldukça zorlu bir süreçtir. Karar vermenin teknik yönleri vardır. Bu fonksiyon ise, birbiriyle ilişkisi olan şu alt unsurlarda yapılan işlemlerle gerçekleştirilir. Bunlar sırasıyla; amaç tespiti, bu amaçlara ulaşmada muhtemel sorunların tanımlanması, gerekli bilgi ve verilerin toplanması, değerlendirilmesi, alternatif yolların çıkarılması, bu yolların muhtemel sonuçlarının tahmin edilmesi ve bunlardan amaca en uygun olanın seçilmesidir. Karar alma birbiriyle ilişkili olan bu alt unsurlarla birlikte bir sistem olarak düşünülebilir.

Karar vermeyi bir ihtiyaç durumunda bu ihtiyacı karşılamak amacıyla mevcut seçeneklerden duruma en uygun olanın seçilmesi şeklinde daraltarak, genişleterek ya da diğer sistemlere bağlayarak; karar almada yapılması gereken araştırmaların hızını artırıp, seçim işini yapıp ve değerlendirme suretiyle gerçekleştirmektedir.

### Gelenek ve Değerler

Bilgi İşlem Daire Başkanlığı olarak teknolojik gelişmeleri takip ederek üniversitemizin teknolojik alt yapısını yüksek standartlara ulaştırmak ve mevcut tüm imkânlarımızı göz önüne alarak ilerletmek, etkin bir şekilde bilgi ve iletişim teknolojilerinin kullanımını sağlamak, düzenlemek ve yaygınlaştırma görevlerini yerine getirmek, kurumlar arasında en ön sıralarda kalıcı olarak yer almak;

kalite, güven ve teknoloji olarak saygın ve örnek kabul edilenler arasında bulunmak geleneksel değerlerimiz arasında yer almaktadır.

Bu hizmetlerimizde kriterlerimiz teknoloji, verimlilik, devamlılık ve etkinliktir.

### **Birimin Fiziki Kaynakları**

### **Hizmet Alanları**

### **İDARİ PERSONEL HİZMET ALANLARI**

Çalışma Odası	Sayısı (Adet)	Alanı (m2)	Kullanan Sayısı (Kişi)
Daire Başkanlığı	1	37,5	1
Daire Başkan Sekreteri	1	10	1
Şube Müdürü	1	12,5	1
Web ve Yazılım Teknolojileri Birimi	1	90	5
Sistem Yönetimi Birimi	1	80	3
Ağ Sorumlusu	1	12	1
Ağ Yönetimi Birimi	1	30	3
Donanım Destek Birimi	1	66,5	4
EBYS Birimi	1	16	2
İdari Hizmet Bürosu	1	10	1

### **Bilgi ve Teknolojik Kaynaklar**

Hesap Kodu	I.Düzyey Kodu	II.Düzyey Kodu	1.8 DAYANIKLI TAŞINIRLAR	Ölçü Birimi	Miktar
253	02	03	Atölye Makineleri ve Aletleri	Adet	4
253	02	05	Güç Elektroniği ve Basınçlı Makineleri ile Aletleri	Adet	80
253	3	2	Beslenme/Gıda ve Mutfak Cihaz ve Aletleri	Adet	4

255	1	2	Temsil ve Tören Demirbaşları	Adet	3
255	1	4	Seyahat, Muhafaza ve Taşıma Amaçlı Demirbaş Niteliğindeki Taşınır	Adet	4
255	2	1	Bilgisayarlar ve Sunucular	Adet	159
255	2	2	Bilgisayar Çevre Birimleri	Adet	23
255	2	3	Tekser ve Çoğaltma Makineleri	Adet	1
255	2	4	Haberleşme Cihazları	Adet	775
255	2	5	Ses, Görüntü ve Sunum Cihazları	Adet	1
255	2	99	Diğer Büro Makineleri ve Aletleri Grubu	Adet	9
255	3	1	Büro Mobilyaları	Adet	173
255	3	5	Seminer ve Sunum Amaçlı Ürünler	Adet	4
255	7	2	Basılı Yayınlar	Adet	12
255	7	4	Bilgi Saklama Üniteleri	Adet	1
255	9	3	Diskler	Adet	3
255	10	2	Kontrol ve Güvenlik Sistemleri	Adet	7
255	10	3	Yangın Söndürme ve Tedbir Cihaz ve Araçları	Adet	6

### Yazılımlar ve Bilgisayarlar

Yazılım ve Bilgisayarlar				
Cinsi	İdari Amaçlı (Adet)	Eğitim Amaçlı (Adet)	Araştırma Amaçlı (Adet)	Toplam
Yazılım				
Masa Üstü Bilgisayarlar	39			
Taşınabilir Bilgisayarlar	14			
Diğer Bilgisayar ve Sunucular	34			



## Diğer Bilgi ve Teknolojik Kaynaklar

### Yazılım ve Bilgisayarlar

Cinsi	İdari Amaçlı (Adet)	Eğitim Amaçlı (Adet)	Araştırma Amaçlı (Adet)	Toplam
Projeksiyon	1			
Fotokopi Makinesi	1			
Faks	1			
Barkod Okuyucu	1			
Barkod Yazıcısı	1			
Tarayıcılar	1			
DVD ler	4			
<b>TOPLAM</b>	<b>10</b>			

### ÇEVRE ANALİZİ

Daire Başkanlığımızın kontrolü dışındaki fırsat ve tehditlerinin saptanması için yapılan çalışmada aşağıdaki unsurlar belirlenmiştir.

### ÜSTÜNLÜKLER

- Metro Ethernet teknolojisi kullanılmaktadır.
- Yerleşkelerde iyi bir ağ donanım, kablolama ve yönetim yazılımının kurulmuş olması,
- Açık alanlarda kullanıcılarımızın Kablosuz internet erişimi yaygınlaştırılmıştır.
- 7/24 Anlayışı ile hizmet vermektedir.
- Hükümetin bilişim hizmetlerine destek vermesi ve yatırım yapma politikası
- Bilgi paylaşımının yaygınlaşması ve günlük yaşamın önemli bir parçası olması
- Mobil teknolojilerin yaygınlaşması

### ZAYIFLIKLAR

- Finansal kaynaklarımız yetersiz
- Çok Sayıda dağınık yerleşkelerimizin olması
- Teknik ve kalifiye personel sayısının yetersiz olması
- Teknik Personelin kurs, seminer vb. eğitimi için kaynağın yetersizliği
- Fakülte ve birimler bünyesinde bilgi işlem sorunları ile ilgili yerelinde personelin bulunmamış olması
- Lisanslı yazılımların temininde ki finansman yetersizliği
- Kamu maaş politikası

- Daire Başkanlığımızın verdiği hizmetin 24 saat kesintisiz yürütülmesi zorunluluğu dikkate alındığında, üniversitemizin bir kamu kurumu olması nedeniyle mesai saatleri dışında ve tatillerde personelin çalıştırabilme zorlukları
- Zaman Zaman akademik personellerin idari personele olumsuz yaklaşımı
- Personelin mesleki unvan-kadro-görev uyumsuzlukları

## DEĞERLENDİRME

Kocaeli Üniversitesi Bilgi İşlem Daire Başkanlığı olarak gerek alt yapı ve gerek hizmet kalitesinin artması yönünde çalışmalar devam etmektedir.

Daire Başkanlığımızda çalışan kalifiye teknik personelin yetersiz olması nedeniyle sunulan hizmetlerin iyileştirilmesi, zenginleştirilmesi, kalite ve çeşitliliğin artırılması dikkate alındığında çalışabilme zorluğu mevcut bulunmaktadır

## ÖNERİ VE TEDBİRLER

- Kaliteli ve Teknik eleman sayısını artırılması
- Doğru yatırımlar bilimsel ve akılcı tasarımlar sayesinde gereksiz harcamaların önüne geçilmesi
- Bilişim güvenliğinin en üst düzeyde sağlanması,

## Birimin Faaliyet Alanında Dünyadaki Durum ve Gelişmeler

Üniversitemiz internet bağlantısı bilindiği üzere TÜBİTAK'a bağlı Ulusal Akademik Ağ ve Bilgi Merkezi Networkü (ULAKNET) üzerinden yapılmaktadır. ULAKNET Üniversitemizi, Türkiye akademik adresleri arasında kurmuş olduğu akademik ağ ile İzmir, İstanbul ve Ankara illerinde kurmuş olduğu ağ pop noktaları üzerinden Avrupa akademik ağına ve global internet ağına bağlanmasına olanak sağlamaktadır

## STRAREJİK AMAÇ VE STRAREJİK HEDEFLER

STRAREJİK AMAÇ		STRAREJİK HEDEFLER
1	Network yapısı	1-Tüm ağın periyodik bakımları kapasite ihtiyacı olanların artırılması
		2-Kablosuz ağ ürünlerini yenileme ve yaygınlaş
2	Güvenlik çalışmaları	1-Sunucu loglarının tek noktada toplanması
		2-Sızdırmazlık testlerinin yapılması
		3- Antispam kurulum çalışmaları
3	Ürün lisanslama	1-Eğitim amaçlı lisanslama
		2-Microsoft lisans alımları
		3-Sunucu sistemleri lisans alımları
4	Yazılımlar	1-Programlanan yazılımların üretimi ve alımı mevcut altyapının yeni nesil teknolojiye geçişi

## **Bilgi İşlem Daire Başkanlığının üniversitenin geneline verdiği hizmetlerin kalitesinin artırılması ve geliştirilmesi.**

- Teknolojik gelişmelerin yakından takip edilerek, sürekli gelişen ve değişen bilişim teknolojilerinin Üniversiteye uyarlanması için gerekli hizmetlerin tespit edilmesi.
- Tespit edilen hizmetin gerektirdiği ihtiyaçların belirlenmesi.
- Belirlenen ihtiyaçlar için projelendirme yapılması, maliyet analizi sonrası temini için Rektörlük makamına sunulması.

**Başkanlık personelinin mesleki yeterlilik seminer ve eğitimlerine katılımını sağlanması** Sürekli gelişen teknolojik, mesleki, sosyal ve çevre koşulları nedeniyle gelecek zaman içerisinde hizmet açısından yetersiz kalmamak amacıyla personelin amaca yönelik seminer ve kurslara gönderilmesi hedeflenmiştir.

**Bilişim teknolojisinde meydana gelen gelişmelerin takip edilerek, birimlerin ihtiyacı olan donanım, yazılım, lisans ve ilgili teçhizatın Başkanlığımız kontrolünde alınmasını sağlanması amaçlanmaktadır. Bu cihazların ve teçhizatın merkezi olarak satın alınması cihazların arıza giderme, işletme ve takibi açısından birbirleri ile uyumlu çalışmasını sağlayacağından büyük önem arz etmektedir. Aynı zamanda alımların bütünsel olarak yapılması ekonomik anlamda da kurumumuzun lehine olacaktır.**

- Sürekli gelişen teknolojik gelişmeler doğrultusunda alınması gereken donanım ve cihazların uygun teknik şartnameler ile alınmasını sağlanması.
- Cihaz ya da donanım ihtiyacı olduğunda doğru ve gerekli malzemenin seçimini ve teminini sağlamak.
- Üniversite genelinde kullanılan cihaz ve teçhizatın takip ve bakımının tek elden yürütülmesi işletme kalitesini ve maliyetini azaltacaktır.

## **Ağ Erişim Denetim Sistemi NAC (Network Access Control)**

- Ağ alt yapımızda kullanıcı kimlik kontrolünün yapılmaması, ağ güvenliğimiz için ciddi bir risk oluşturmaması, siber güvenlik tehditleri vb. erişim denetimi ile ağ üzerinde izin verilmeyen hiçbir istemci ve kullanıcı bulunmaması için ağa dahil olmak isteyen kullanıcı bilgisayarlarının yetki ve izin denetimlerini kimlik ve erişim yönetimi üzerinden izin bilgilerinin ve önceden belirlenmiş kuralların yardımıyla ağa gelen erişim isteklerini kabul veya ret eder çözümü ilk uygulandığında, ağa o anda erişmekte olan tüm cihazları bulmak, ne tür cihazlar olduğunu saptamak, kurumun belirlediği politikalara göre bu cihazlarla ilgili ne tür bir işlem yapılacağını belirlemek gibi süreçleri sistemin genel olarak geniş bir ürün listesine ait kuralları ve izinleri belirlemeyi sağlayan ince ayarları yapılmasının kapsar.
- Üniversite ağına erişen kullanıcıların kimlik takibi yapıldığında 5651 sayılı yasa ile tutulması zorunlu olan log kayıtları da sağlıklı bir şekilde tutulmaktadır. Adli makamlarca talep edilen bilgi ve belgelerin zamanında ve doğru bir şekilde hazırlanıp sunulmaktadır.

**Ağ altyapısının güvenliğini ve yönetimini sağlamak amacıyla “Yönetilebilir Anahtarlama Cihazları” ile mevcut ağ yapısının yönetilebilirliği ve kalitesinin artırılması amaçlanmıştır.**

- Yönetilebilir anahtarlama cihazlarının alınması ile veri güvenliğinin yapılabilmesi sağlanacaktır. Ayrıca, kullanıcıların veri bağlantı durumunun tek bir merkezden takip edilebilmesi hedeflenmiştir.
- Ağ altyapısında zaman zaman meydana gelen sorunlar cihazların yenilenmesi ile tamir ve bakımda geçen süreçlerin kısaltılması hedeflenmiştir.

### **Firewall Sunucu Yazılımı Lisans Güncelleme(yenileme) ve Bakım Anlaşması**

- Kullanmakta olduğumuz firewall yazılımımızın lisans süresi 18.01.2022 tarihinde sona ermektedir. Ağ Güvenlik Sisteminin temin süreci devam etmektedir.

### **Kablosuz İnternet Erişimi Alt Yapı İyileştirme ve yüksek band genişliğinde noktadan noktaya ve geniş alan Kablosuz Erişim Cihazı ve Lisans Alım Projesi**

- Hızlı İnternet kullanımına ihtiyaç her geçen gün artmakta olduğundan interneti verimli ve hızlı kullanmak gerekliliği ortaya çıkmıştır. Olayın bu tarafı ile değerlendirilmesi sonucunda sağlanan İnternetin iki nokta arasındaki elektromanyetik dalgaları etrafa yayılmadığı için kablolu İnternet bağlantısına göre hızı ve verimliliği daha yüksek olmaktadır. Bu nedenle internet kullanımını hızlı bir şekilde sağlamak, için yeni teknolojileri takip ederek onları üniversitenin kullanımına sunmak hedeflerimiz arasındadır.

### **Üniversite genelinde kullanılan kişisel bilgisayarların virüs ve saldırılardan korunabilmesi amacıyla Anti-virüs kullanımının zorunlu hale getirilmesi**

- Anti-virüs yazılımı ile kişisel bilgisayarların ve ağ yapısının güvenliği sağlanacaktır. Bu amaçla lisanslı virüs yazılımı satın alınmış, süre bitiminde de programın performansına göre lisans yenileme işlemleri yapılması hedeflenmiştir.

### **Kurumsal bilgisayarlar ve sunucularda bulunan işletim sistemleri ve diğer yazılımlar için mevcutta kullanılan lisanslı yazılımların lisanslarının yenilenmesi ve ihtiyaç duyulan yazılımların lisanslarının satın alınması amaçlanmaktadır.**

- Kişisel bilgisayarlar ve sunucuların kesintisiz çalışması sağlanacaktır.
- Lisanslı kullanımı zorunlu olan yazılımların uygun yasal çerçevede kullanımını sağlamak için gerekli tedbir ve bilinçlendirme çalışmalarını yapılarak, lisanslı kullanılması zorunlu yazılımların satın alınması hedeflenmiştir. Üniversitemiz bilişim altyapısının önemli bir parçası olan sanallaştırma yazılım altyapısı, Sistem Salonunda ve Felaket Merkezi'nde yapılan planlı çalışmalar neticesinde mevcut son sürümlere güncellenme
- Yüksek önem derecesine sahip verilerin, temin edilecek ağ diskleri üzerinde saklanmasına yönelik veri alanı talepleri.
- Süresi dolan Üniversitemize ait SSL dijital güvenlik sertifikası periyodik olarak yenilenerek bilgi sistemi sunucularına, güvenlik ve eposta sistemlerine kurulumları yapılması.

### **Sistem ve yedekleme merkezinin gerekli bakım ve işleyişi sağlanırken teknolojik gelişmeler ışığında sürekli geliştirilip kaliteli hizmetin devamlılığını sağlanması.**

- Bilgi İşlem Daire Başkanlığı tarafından yürütülen ve tek merkezde toplanması planlanan işlerin olağanüstü bir durumda, hemen giderilemeyecek boyutta bir arıza ve kesintide hizmeti aksatmadan sürdürebilecek altyapı gereklerinin tespiti ve projelendirilmesi.
- Tespit edilen ihtiyaçlar doğrultusunda gerekli mekânın ve donanımın hazırlanması.

**Kocaeli Üniversitesinde bulunan cihazların periyodik bakımı ve zaman zaman cihaza özel ortaya çıkan sorunların giderilebilmesi amacıyla gerekli ağ ve sistem bakım anlaşması yapılması**

- Ağ ve sistem bakım anlaşması ile sistemin sürekli ve sorunsuz çalışması hedeflenmiştir.
- Sistem Salonumuzda, Felaket Merkezinde ve birimlerimizde yer alan çeşitli sunuculara talep ve ihtiyaçlar doğrultusunda gerekli bakım ve güncelleştirme çalışmaları

**Elektronik ve mobil yaşam sürecini uluslararası standartlara taşımak için e-dönüşümü yaymak.**

- E-üniversite kapsamında son kullanıcı düzeyinde elektronik imza ve bilgisayar kullanımı ve erişilebilirliğini %100 düzeyine çıkarmak

**Üniversitenin ULAKBİM bağlantı hızını teknolojik gelişmeler doğrultusunda güncellemek**

- ULAKBİM ile yapılan görüşmeler neticesinde Üniversitemizin internet çıkışı 2.25Gbps'e yükseltildi. Bu kapsamda üniversitemizin internet omurga alt yapısı, Ağ Teknolojileri Birimimizle birlikte gerçekleştirilen planlı çalışmalar sonucu 1Gbit'den 10Gbit'e yükseltildi.
- Şehit Astsubay Ömer Halis Yerleşkesi vb. Umuttepe yerleşkeleri arasındaki hızların yükseltilmesini sağlanması
- Bilgi İşlem Daire Başkanlığı, üniversite içinde hizmet sunulan tüm kullanıcıların bilgi sistemlerine hızlı bir şekilde erişmesini sağlayarak kaliteli hizmet almalarının sağlanması için donanım ve çevre birimlerinin yenilenmesi
- Üniversite personeli ve öğrencilerine daha etkin hizmet sunmak amacıyla kablosuz ağ kullanımı hedeflenmektedir. Mevcut çalışan cihazların sayısının artırılarak özellikle merkez yerleşkeden başlamak suretiyle sosyal tesis, kafeterya, kantin gibi öğrenci ve personel topluluklarının bulunabileceği açık ve kapalı ortamlarda kablosuz ve ücretsiz erişim olanağı sağlanması

**Bilişim teknolojisinde meydana gelen gelişmelere bağlı olarak Başkanlığımızda verilen hizmeti teknolojinin gerektirdiği seviye ve kaliteye ulaştırarak ISO 27001 Kalite Belgesini almak.**

- Sürekli gelişen teknolojik gelişmeler doğrultusunda bilginin güvenli iletilmesi, korunması ve kullanılması, paylaşılması önemini artırmaktadır. Bilgi güvenliği konusunda gerekli yasal düzenlemeler çerçevesinde yönetmelik ve politikaları oluşturarak uygulamaya koymak.

- Bilgi güvenliğini saęlamak için alınması gerekli yazılım ve donanımların alınarak kullanılmaya başlanması.
- Bilgi güvenlięi konusunda gerekli çalıřmaları tamamlayıp ISO 27001 kalite belgesini almak için müracaat etmek.
- Alınacak ISO 27001 kalite belgesi ile hizmet kalitesini artıracak çalıřmalar yapmak.

#### **Üniversite Bilgi Sistemini oluşturmak.**

- Üniversitemizin Personel ve Öğrenci ile ilgili tüm işlemlerin elektronik ortamda yapılması amacıyla, tüm otomasyon sistemlerini tek bir yapı altında tutmayı hedeflenmiş ve kullanıma açılmıştır.